

# Devenir

# ANTIRACISTE

## Module 2 : S'engager dans l'antiracisme



# MODULE 2

## QU'APPRENDRONS-NOUS ?

1. Les Conséquences du Racisme	Sociales et santé mentale
2. Savoir Repérer les Discriminations Raciales	Milieus académiques et de travail
3. Déconstruire les biais raciaux	Exemples de biais/préjugés
4. Actions politiques et recommandations contre la discrimination raciale et le racisme	Plans actuels et enjeux
5. Que faire contre le racisme?	Citoyen(ne), gestionnaire ou enseignant(e) et les étapes
6. Avantages de vivre dans une société antiraciste	
7. Conclusion	

# SECTION

2



# Module 2 : S'engager dans l'antiracisme:

## *Les Conséquences du Racisme*

### Conséquences sociales



Éducation et race: représentation disproportionnée dans les obtentions de diplômes et expulsions académiques ainsi qu'un manque de représentation.



Éducation et revenu: impossibilité de satisfaire les attentes provinciales avec un faible revenu et plus de risque de ne pas poursuivre des études supérieures.



Revenu et race: les enfants immigrants ont généralement un taux de pauvreté plus élevé, les personnes racisées gagnent moins que leurs compères blancs et plus de risques d'insécurité alimentaire.

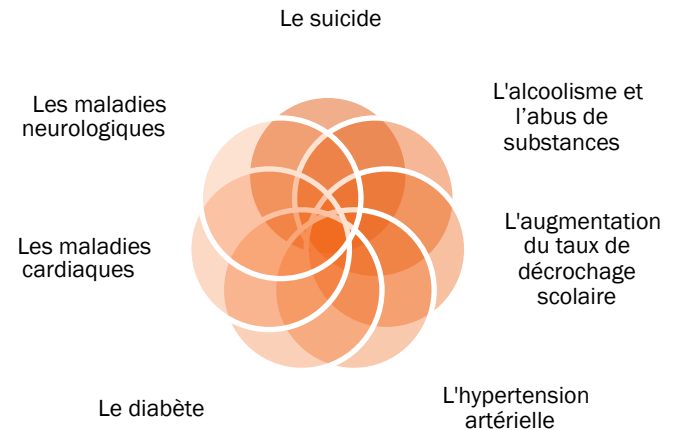
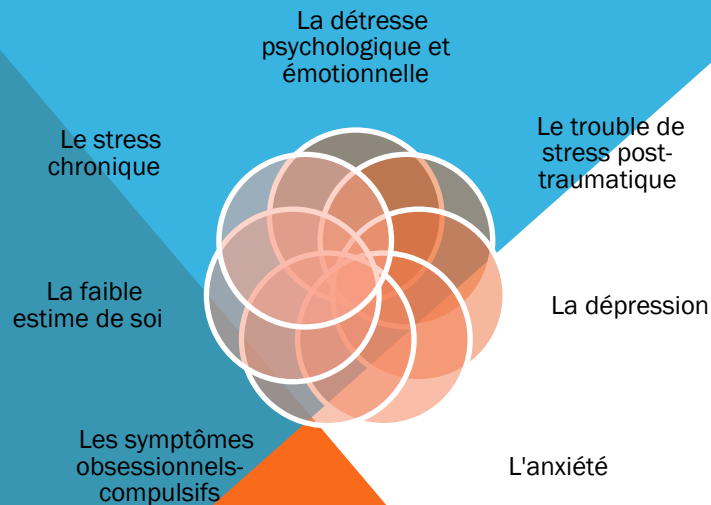


Conséquences économiques: dévalorisation des diplômes internationaux, discrimination du nom, secteur de résidence et de casiers judiciaires.

# Module 2 : S'engager dans l'antiracisme:

## *Les Conséquences du Racisme*

### Conséquences sur la santé mentale



# Module 2 : S'engager dans l'antiracisme:

## *Savoir Repérer les Discriminations Raciales*

### Milieus du travail: exemples de discrimination raciale

- L'employeur qui **ferme les yeux** sur la discrimination raciale au travail. L'employeur a la responsabilité d'adresser le problème auprès du responsable de l'acte/des paroles et de la victime.
- Avoir un **seuil de tolérance plus bas** pour le renvoi d'employés racisés
- Avoir des **exigences supérieures** pour les employés racisés
- **Refuser d'embaucher** un candidat racisé parce qu'on juge qu'il n'aurait pas sa place dans son équipe.
- Établir des **critères** d'embauches qui pourraient être **désavantageux** pour les individus de certains groupes raciaux/ethniques (par exemple, le candidat doit être Français natif. Le critère de langue devrait donner l'opportunité à quelqu'un non-Français natif, mais qui parle parfaitement le français d'être également considéré pour le poste).
- Choisir de ne pas embaucher un individu sur la base de son nom ou de son lieu de résidence ou **tout autre critère non pertinent** aux critères d'embauche et aux qualifications du candidat.
- Accorder un **traitement moins favorable** à un employé qui a porté plainte sur une occurrence raciste ou de discrimination raciale.
- **Assumer des compétences inférieures** et/ou assigner un **salaire plus faible** en raison de la race.



# Module 2 : S'engager dans l'antiracisme: *Savoir Repérer les Discriminations Raciales*

## Milieus académiques: exemples de discrimination raciale

- Orienter les étudiants racisés vers des parcours **moins valorisants**.
- Avoir un **seuil de tolérance plus faible** pour des actions punissable par suspension scolaire en fonction de la race.
- Prendre des mesures disciplinaires **plus sévères** contre les étudiants racisés comparativement aux étudiants blancs pour les mêmes faits..
- Impliquer les **services de police** dans l'investigation des **assomptions** à l'égard d'un étudiant fondée sur la race.
- Faire usage d'un **ton condescendant** en parlant avec un parent qui ne semble pas très à l'aise à parler la langue de l'institution.



# Module 2 : S'engager dans l'antiracisme:

## *Savoir Repérer les Discriminations Raciales*

### Services de santé: exemples de discrimination raciale

- Omettre de **recommander un congé médical** à un patient en raison de sa race/son ethnicité.
- Parler à un patient ou un professionnel de la santé avec un ton **condescendant** ou le **rabaïsser** en raison de son "accent".
- Offrir des **services** au patient à **contrecœur** en exprimant des **assomptions** (fondées sur la race/l'ethnie) au sujet du patient.
- Parler **directement à l'interpréteur** sans regarder le patient.
- Offrir un **traitement basé sur des assomptions** de la situation financière du patient au lieu d'offrir le meilleur traitement disponible.
- Ne pas **donner toutes les informations** pour que la personne soit en mesure d'anticiper les complications.
- Évaluation **incomplète** amenant au dépistage tardif.





# Module 2 : S'engager dans l'antiracisme: *Déconstruire les biais raciaux*

Le concept de préjugé et des biais raciaux ont été définis dans le premier module. Cette section vise à vous aider à reconnaître vos propres biais raciaux et préjugés, ainsi que ceux communiqués par votre environnement.



# Module 2 : S'engager dans l'antiracisme:

## *Déconstruire les biais raciaux*



Avoir un sentiment de danger immédiat en présence de personnes de certains groupes (par exemple, une femme qui tient sa bourse fermement quand elle croise un homme noir dans la rue ou encore, une personne qui s'inquiète de la sûreté de sa famille quand il croise une femme voilée à l'aéroport)

Faire des assumptions d'intelligence d'une personne basée sur son niveau de langue (c'est-à-dire, langue parlée par la majorité).

Avoir une préférence pour les garderies où les gardien.ne.s sont majoritairement blanc.he.s.

# Module 2 : S'engager dans l'antiracisme:

## *Actions politiques et recommandations contre la discrimination raciale et le racisme*

Selon la Loi canadienne sur les droits de la personne, la discrimination fondée sur la race/l'ethnie est **illégal**.

La Commission ontarienne des droits de la personne quatre composantes essentielles à un programme organisationnel de lutte contre le racisme soit:

Un énoncé d'objectifs (incluant un modèle antiraciste de changement social) et une politique globale de lutte contre le racisme

Une surveillance proactive continue

Des stratégies de mise en œuvre

Une évaluation

# Module 2 : S'engager dans l'antiracisme:

## *Actions politiques et recommandations contre la discrimination raciale et le racisme*

Au niveau **universitaire**, l'Université d'Ottawa a mis en place de **nouvelles directives** que doivent observer les agents de la protection du campus pour demander une pièce d'identité à un individu afin d'éviter la répétition de cas avérés de **profilage racial** sur le campus. L'Université a aussi mis sur place un **Comité du recteur** visant à éliminer la discrimination sur le campus et à améliorer son système de traitement des plaintes afin qu'elles de discrimination **ne passent pas inaperçues**. Ce sont des débuts d'action que les résultats mériteront d'être **évalués continuellement**.

*Voici quelques enjeux de la mise en pratique des recommandations de la formation présente:*

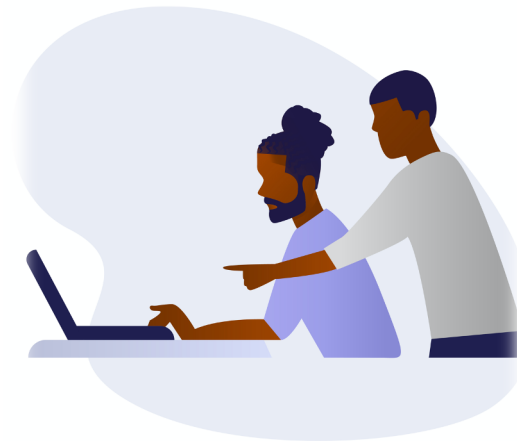
- La discrimination et le racisme peuvent parfois être **difficiles à repérer**. Il peut être facile de relativiser, cependant il faut tout de même exercer un **regard critique**. Il est aussi possible que les comportements racistes ou discriminatoires antérieurs aient été **remplacés** par de nouveaux comportements.
- La discrimination positive et les actions anti-racistes peuvent majoritairement être perçues comme à bannir. Même si certains progressent, plusieurs personnes **ne sont pas prêtes à entendre cette information**. Ces personnes se forment alors leurs propres opinions sur le sujet et courent le risque de renforcer tout autre biais et préjugé racial **préexistant**.
- Les changements anticipés dépendent de la **participation** de chacun.



# Module 2 : S'engager dans l'antiracisme: *Que faire contre le racisme?*

En tant que  
Citoyen(ne)

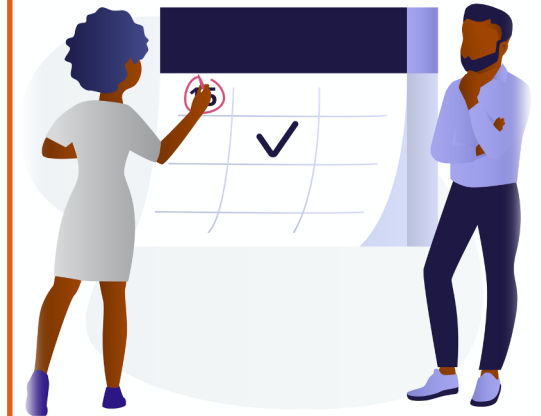
- Vouloir vous **informer**, repérer les **cas** racistes ainsi qu'activement **déconstruire vos propres biais** sont des étapes vitales. Si vous n'êtes pas une personne racisée, prenez en compte que votre rôle est **d'amplifier** la voix des personnes qui le sont. Comprenez aussi que ce n'est pas le rôle de ces personnes de vous **éduquer** sur les raisons pour lesquelles une action/parole est raciste. Reconnaissez-le, **admettez votre erreur**, **ne la reproduisez plus** et **éduquez les autres** qui la font encore. Pour davantage de ressources, référez-vous à la liste de références à la fin de la formation.



# Module 2 : S'engager dans l'antiracisme: *Que faire contre le racisme?*

En tant que  
Gestionnaire

- Vous avez le pouvoir de changer l'environnement dans lequel les personnes racisées évoluent ou travaillent. Il est important de régulièrement évaluer les pratiques et de créer un environnement favorable. Il serait aussi important de prendre toutes plaintes de racisme au sérieux afin de faciliter la communication et l'encourager. Afin de répondre correctement au racisme, veillez à ne pas vous appuyer sur les mythes suivants:
- Les Canadiens sont "**aveugles à la race**" et ne distinguent pas les races;
- Prendre des **mesures proactives** contre le racisme, c'est d'inverser le racisme contre les personnes blanches.
- Les personnes racisées **réagissent de manière excessive** au racisme
- **L'immigration est mauvaise** pour le Canada, car les immigrants s'emparent des emplois.



# Module 2 : S'engager dans l'antiracisme: *Que faire contre le racisme?*

En tant qu'  
Enseignant(e)

- Reconnaissez que nous avons tous des biais; établissez des **règles de base** pour des espaces d'apprentissage sûrs et productifs; ayez des **conversations** sur la race, l'ethnicité et les différences culturelles. Si vous ne disposez pas encore de connaissances et de compétences suffisantes pour mener une conversation avec votre classe, vous pouvez faire venir un **conférencier invité** dans votre salle de classe. Lorsque les conversations prennent une mauvaise tournure, faites une **pause**; apprenez à incorporer une pédagogie et un curriculum **culturellement inclusifs**; adressez les microagressions raciales et **dissipez les mythes** et les stéréotypes.



# Module 2 : S'engager dans l'antiracisme: *Que faire contre le racisme?*

## Étapes à suivre



- Former ses employés/étudiants
- Adopter des pratiques antiracistes et antidiscriminatoires
- S'informer soi-même et informer autrui
- Recueillir des données basées sur la race dans divers contextes (p. ex.: sur les différentes pratiques institutionnelles)
- Évaluer les pratiques (p. ex.: institutionnelles)



# Module 2 : S'engager dans l'antiracisme: *Conclusion*

Ces modules ont donné un bref aperçu de la **crise actuelle** du racisme. À première vue, le mot "crise" peut sembler exagérer les effets du racisme ; mais à la fin de ces modules, il devrait être évident que c'est en fait le terme le plus approprié.

Le racisme **ne se limite jamais à un seul acte** ; ses effets sont **durables** et touchent **toutes les facettes** de la vie humaine individuelle et collective. L'impact pernicieux du racisme sur la santé mentale et physique des individus, ainsi que les **implications économiques, sociales et politiques** sont trop profondes pour être ignorées.



# Module 2 : S'engager dans l'antiracisme: *Conclusion*



Le racisme est une forme de **préjugé à multiples facettes** qui influence la façon dont on perçoit et agit envers certains groupes. Le module 1 a défini la race non comme le **produit de la biologie**, mais aussi comme un **processus de socialisation qui conduit à la marginalisation de certains groupes**.

Le premier module a donné un aperçu du défi humain actuel que représente le racisme et a fourni un compte rendu holistique des aspects historiques. En étudiant l'histoire du racisme et ses conséquences actuelles, on peut voir la profondeur sous la pointe de l'iceberg, au lieu d'avoir une compréhension superficielle de ce que signifie être raciste.

De l'**esclavage** déchirant de milliers de Noirs dans les années 1800, au **placement d'enfants autochtones** dans des pensionnats, en passant par l'**oppression des travailleurs chinois** du chemin de fer du pacifique, le module 1 a pris en compte l'histoire du Canada comme élément fondamental du cadre dans lequel le racisme existe.

Il est certain que le racisme et la discrimination sont légitimement **contraires à la loi au Canada**. Cette formation a démontré que cela n'a pas toujours été le cas.

# Module 2 : S'engager dans l'antiracisme: *Conclusion*

Le racisme prend une **multitude de formes** et s'infiltré à tous les niveaux de la société, englobant le racisme **intériorisé**, le racisme **structurel** et le racisme **systemique**.

Le plus surprenant et le plus effrayant est le fait que de nombreux actes de racisme **ne sont pas du tout accomplis consciemment**. Comme souligné, les formes les plus courantes de racisme au Canada sont **subtiles**. Toutefois, aussi subtil soit le racisme, il imprègne l'esprit des individus et entrave le fonctionnement de la société.

Ces formes subtiles de racisme peuvent prendre la forme de **microagressions**, qui sont des insultes raciales qui ne sont pas toujours infligées intentionnellement aux membres d'un certain groupe racial.

Ce module a fourni un aperçu précieux sur la manière dont le racisme peut se **manifeste** dans la vie et le comportement de chacun, et sur la **responsabilité** qu'a chaque individu de prendre conscience de ses actes.



# Module 2 : S'engager dans l'antiracisme: *Conclusion*

Les **inégalités** causées par le racisme ont été mises en lumière dans le module 2. Des ramifications importantes telles que la **pauvreté, le manque d'éducation et l'insécurité de l'emploi** donnent toutes lieu à un **fondement socio-économique précaire** dont on attend des populations racialisées qu'elles relèvent les mêmes défis que les autres membres de la société.

Même lorsque les personnes racialisées atteignent les mêmes sommets que les autres groupes raciaux les **possibilités d'avancement sont souvent moindres**, et leur taux de rémunération est souvent inférieur en ayant des compétences égales. Il a été noté que beaucoup plus de familles noires vivent en dessous du seuil de pauvreté que les autres races ; un fait qui n'est pas surprenant, étant donné les **défis uniques et systémiques** auxquels elles sont confrontées dès leur entrée dans le macrocosme social.

Aussi profondément enraciné et répandu que soit le racisme, cette crise n'est pas sans espoir d'y **remédier**. Ces modules ont exploré comment le racisme peut être **combattu par les civils, les dirigeants et les enseignants**, ainsi que dans divers environnements **professionnels et scolaires**.



# Module 2 : S'engager dans l'antiracisme: *Conclusion*

Une société antiraciste est une société dans laquelle tous ses membres sont **considérés et traités de manière égale**, en fonction de leur **valeur inhérente** en tant qu'êtres humains.

L'un des plus grands déterminants de la santé mentale et physique est le **statut socio-économique** d'une personne et ces modules ont montré précisément comment le **racisme joue un rôle central** dans l'enfermement des personnes noires dans des emplois moins bien rémunérés, ainsi que dans des emplois nécessitant moins d'éducation.

Une société antiraciste permettrait à tous les individus d'atteindre la carrière et le niveau de vie qu'ils gagnent sur la base du **seul mérite**, et non de la couleur de leur peau. En outre, les implications économiques d'une santé mentale et physique plus faible affectent la société dans son ensemble.

En fin de compte, **la société ne peut s'épanouir que lorsque tous ses membres s'épanouissent** ; et la création d'une société antiraciste est non seulement essentielle pour éradiquer les inégalités et l'injustice auxquelles sont confrontées les populations noires et racialisées, mais elle est **indispensable pour accroître la capacité économique et la résilience de la société elle-même**.



# Module 2 : S'engager dans l'antiracisme: *Conclusion*

Imaginez que vous commencez un marathon, mais qu'on vous demande de prendre le départ avec 10 kilomètres de retard sur les autres.

Alors que tous les autres commencent seulement à se sentir fatigués à la marque du 1er kilomètre, vous en avez déjà couru 11. Lorsqu'ils vous rencontrent à la marque du premier kilomètre, les autres coureurs se demandent pourquoi vous transpirez déjà.

Vous ne vous êtes pas entraîné pour cela ? Pourquoi ne pouvez-vous pas suivre ?

À 15 kilomètres de l'arrivée, est-il surprenant que vous soyez le plus fatigué, et cela sera-t-il surprenant de quelque façon que ce soit, si vous ne pouvez pas du tout finir la course ?

# Module 2 : S'engager dans l'antiracisme: *Conclusion*



Une société antiraciste  
est une société dans  
laquelle **tout le monde**  
commence la course à  
la même ligne.

# V-TRaC LAB

Vulnerability Trauma Resilience & Culture | Vulnérabilité Trauma Résilience & Culture



[vtrac@uottawa.ca](mailto:vtrac@uottawa.ca)